

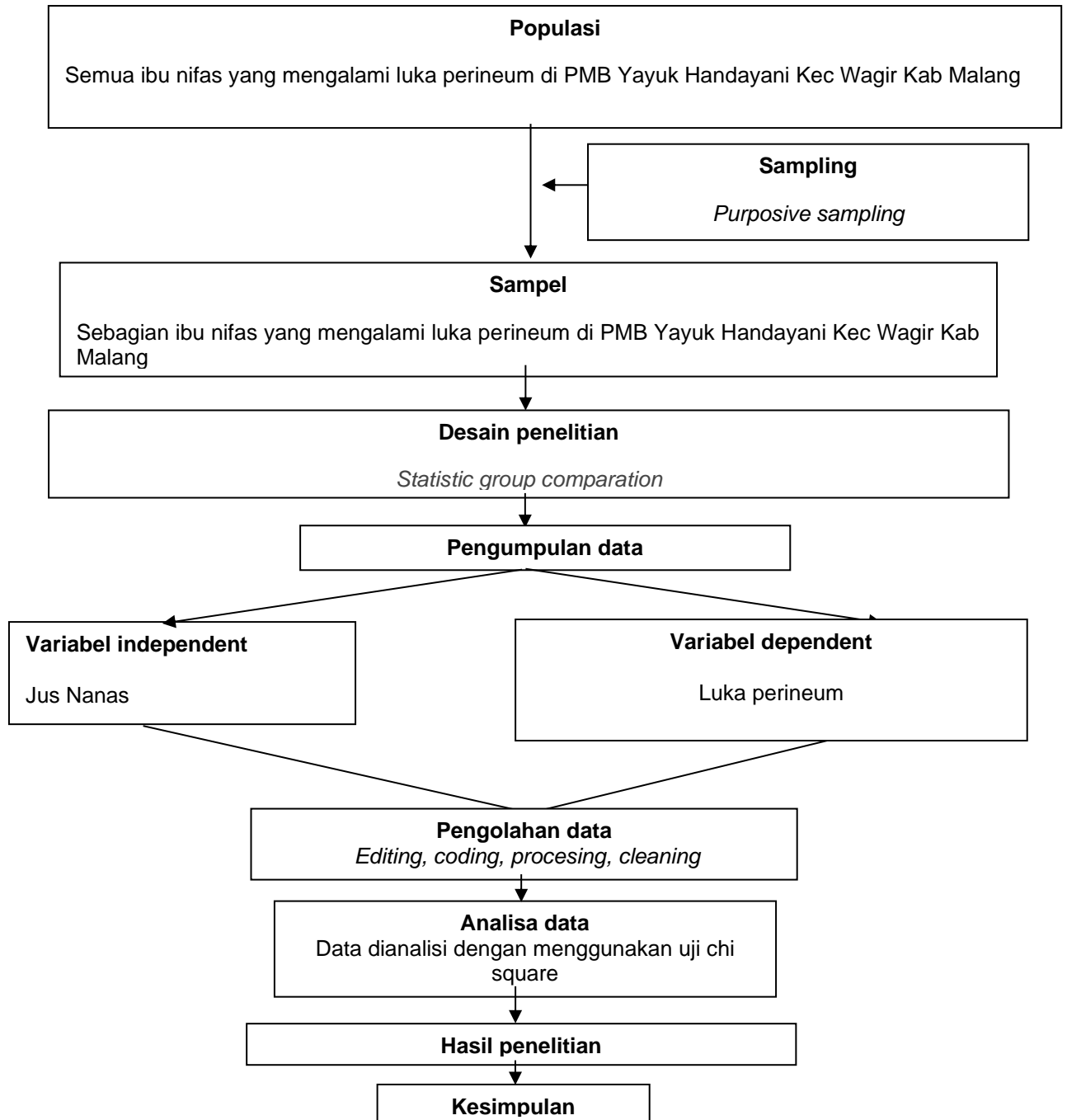
BAB III

METODE PENELITIAN

3.1. Desain Penelitian

Desain yang digunakan dalam penelitian ini adalah desain *Pre Eksperimen*. Penelitian ini menggunakan rancangan pendekatan *Statistic Group Comparation* Pada penelitian ini bertujuan untuk menganalisis pengaruh pemberian jus nanas (*Ananas comosus*) terhadap penyembuhan luka perineum pada ibu nifas di PMB Yayuk Handayaningsih Kecamatan Wagir Kabupaten Malang

3.2. Kerangka Kerja



Gambar 3.1 : Bagan Kerangka Operasional Pengaruh pemberian jus nanas (*Ananas comosus*) terhadap penyembuhan luka perineum pada ibu nifas di PMB Yayuk Handayani Kecamatan Wagir Kabupaten Malang.

3.3. Populasi, Sampel, dan Sampling

3.3.1 Populasi

Populasi yang digunakan dalam penelitian ini adalah semua ibu nifas yang mengalami luka perineum di PMB Yayuk Handayani Kecamatan Wagir Kabupaten Malang sejumlah 16 orang.

Sampel dalam penelitian dipilih berdasarkan kriteria inklusi.

3.3.2 Sampling

Dalam penelitian ini peneliti menggunakan teknik sampling *purposive sampling*.

Adapun kriteria dalam penelitian ini :

a. Kriteria inklusi (kriteria yang layak diteliti)

1. Ibu nifas yang mengalami luka perineum hari ke 1 di wilayah kerja PMB Yayuk Handayani Kecamatan Wagir Kabupaten Malang
2. Ibu nifas yang bersedia menjadi responden.
3. Ibu nifas yang mengalami luka perineum derajat II

b. Kriteria eksklusi (kriteria yang tidak layak diteliti)

1. Ibu nifas yang mengalami infeksi nifas
2. Ibu nifas yang mengalami luka perineum derajat III & IV
3. Ibu nifas yang mengalami persalinan dengan komplikasi

3.4. Variabel Penelitian

Variabel pada penelitian ini yaitu jus nanas untuk luka perineum.

- a. Variabel bebas dalam penelitian ini adalah jus buah nanas
- b. Variabel terikat dalam penelitian ini adalah luka perineum.

3.5. Definisi Operasional Variabel

Tabel 3.1 : Definisi Operasional Variabel

No	Variabel	Definisi Operasional	Parameter	Kategori	Skala	Alat Ukur
1	Independen Jus nanas	Pemberian jus nanas diberikan 150 cc sehari 2 kali selama 6 hari sebanyak 250 gram nanas	Lembar SPO	a. Diberi b. Tidak diberi	Nominal	Observasi /hasil lembar SPO
2.	Dependen Luka perineum derajat 2	Luka perineum didefinisikan sebagai adanya robekan pada jalan rahim maupun karena episiotomi pada saat melahirkan janin. Robekan perineum terjadi secara spontan maupun robekan melalui tindakan episiotomi. Pada ruptur perineum derajat 2 bagian yang robek adalah kulit dan otot-otot perineum di bagian dalam vagina	Observasi	Penilaian menggunakan Skala REEDA Penyembuhan luka baik : 0 Penyembuhan luka kurang baik : 1-5 Penyembuhan luka buruk : >5	Ordinal	Observasi

3.6. Waktu dan Tempat Penelitian

3.6.1 Waktu Penelitian

Penelitian ini dilakukan pada bulan Mei-Juni tahun 2021

3.6.2 Tempat Penelitian

Penelitian dilakukan di PMB Yayuk H Kecamatan Wagir Kabupaten Malang

3.7 Teknik Pengumpulan Data

. Ada beberapa tahap dalam pengumpulan data antara lain:

a. Tahap persiapan

. Tahap persiapan ini meliputi kegiatan – kegiatan sebagai berikut:

- 1) Pengajuan judul
- 2) Setelah judul disetujui pembimbing, peneliti meminta surat study pendahuluan dan penelitian pada bagian administrasi kemahasiswaan kampus Politeknik Kesehatan RS dr. Soepraoen Malang kemudian diserahkan kepada Bidan.
- 3) Menentukan responden sesuai kriteria yang ditentukan.
- 4) Setelah responden ditentukan, peneliti akan mengajukan pertanyaan kepada responden sesuai dengan lembar kuisisioner dan menilai penyembuhan luka perineum menggunakan kuisisioner.
- 5) Setelah data terkumpul, dapat dilakukan pengolahan data meliputi: Editing, Coding, Tabulating.
- 6) Menyajikan data penelitian dengan menggunakan distribusi frekuensi dalam bentuk persentase.

b. Instrumen Pengumpulan Data

Dalam penelitian ini proses pengambilan dan pengumpulan data diperoleh dengan lembar kuisisioner.

1) Tempat dan Waktu Penelitian

a) Lokasi Penelitian

Merupakan suatu tempat atau wilayah dimana penelitian tersebut akan dilaksanakan. Penelitian ini dilaksanakan di PMB Yayuk Handayani Kecamatan Wagir Kabupaten Malang.

b) Waktu Penelitian

Waktu penelitian ini dilaksanakan selama 1 bulan, yaitu pada bulan April 2021. Waktu penelitian ini terhitung mulai dari selesainya proposal.

3.8 Analisis Data

Analisa data meliputi :

a. Analisa Univariat

Dalam penelitian ini hasil penelitian dijadikan tabel distribusi frekuensi kemudian hasil diinterpretasikan data sebagai berikut:

$$N = \frac{X}{Y} \times 100\%$$

Keterangan:

N : Nilai

X : Kriteria tertentu

Y : Kriteria semua

Kemudian menurut Arikunto (2015) interpretasi data sebagai berikut :

100 %	: seluruhnya
76-99 %	: hampir seluruhnya
51-75 %	: sebagian besar
50 %	: setengahnya
26-49 %	: hampir setengahnya
1-25%	: sebagian kecil
0%	: tidak satupun

b. Analisa Bivariat

Setelah data terkumpul kemudian di uji statistik menggunakan bantuan komputersasi SPSS dengan uji statistik *chi square* adalah uji non parametris yang digunakan untuk mengetahui perbedaan median 2 kelompok bebas apabila skala data variabel terikatnya adalah ordinal atau interval/ratio tetapi tidak berdistribusi normal..

3.9 Teknik Pegolahan Data

Analisa data yang digunakan dalam penelitian ini adalah:

3.9.1 Editing

Editing dapat dilakukan pada tahap pengumpulan data.

3.9.2 Coding

Setelah semua kuesioner diedit atau disunting, selanjutnya dilakukan pengkodean.

- 1) No Responden
 - a) Responden no 1 diberikan kode : 1
 - b) Responden 2 diberikan kode : 2
 - c) Dan seterusnya
- 2) Usia
 - a) <30 tahun diberikan kode : 1
 - b) >30 tahun diberi kode : 2
- 3) Pendidikan
 - a) SD diberikan kode : 1
 - b) SMP diberikan kode : 2
 - c) SMA diberikan kode : 3

- 4) Pekerjaan
 - a) Tidak bekerja (IRT) diberikan kode : 1
 - b) Bekerja diberikan kode : 2

3.9.3 Tabulating

Tabulating adalah data yang diperoleh dari masing-masing variabel direkapitulasi dengan diteliti kembali kemudian data tersebut disusun dan dikelompokkan sesuai kategori yang ditentukan, membuat tabel-tabel data, sesuai dengan tujuan penelitian atau yang diinginkan oleh peneliti.

3.9.4 Entry

Entry adalah jawaban-jawaban dari masing-masing responden yang dalam bentuk kode yang dimasukkan kedalam program

3.9.5 Cleaning

Cleaning adalah semua data dari setiap sumber data atau responden selesai dimasukkan, perlu dicek kembali untuk melihat kemungkinan adanya kesalahan-kesalahan kode, ketidak lengkapan dan sebagainya, kemudian dilakukan pembetulan atau koreksi

3.10 Etika Penelitian

Penelitian yang menggunakan manusia sebagai subjek tidak boleh bertentangan dengan etika. Tujuan harus etis dalam arti hak responden harus dilindungi. Setelah proposal mendapat surat pengantar. persetujuan dari pembimbing, kemudian peneliti mendapat surat pengantar dari institusi pendidikan untuk diserahkan kepada bidan desa genengan sebagai tempat penelitian.

Langkah- Langkah yang dilakukan untuk memenuhi etika penelitian sebagai berikut:

- a. Lembar Persetujuan (*Informed Consent*)
- b. Tanpa Nama (*Anonymity*)
- c. Kerahasiaan (*Confidentiality*)